



**T.C.  
KIRIKKALE ÜNİVERSİTESİ REKTÖRLÜĞÜ  
Fatma Şenses Sosyal Bilimler Meslek Yüksekokulu Müdürlüğü**

# **2017 YILI BİRİM FAALİYET RAPORU**

**Ocak 2018**

## SUNUŞ

Fatma Şenses Sosyal Bilimler Meslek Yüksekokulu Yüksek Öğretim Kurumu'nun 21/03/2013 tarih ve 75850160-101.02.05-1922 sayılı yazısı uyarınca kurulmuş, Kırıkkale Meslek Yüksekokulu bünyesinde bulunan;

- Büro Hizmetleri ve Sekreterlik Bölümü
- Otel, Lokanta ve İkram Hizmetleri Bölümü
- Muhasebe ve Vergi Bölümü
- Toptan ve Perakende Satış Bölümü
- Yönetim ve Organizasyon Bölümlerinin

Yüksekokulumuz bünyesine aktarılmasıyla 2012-2013 eğitim-öğretim yılında faaliyetine başlamıştır.

Meslek Yüksekokulumuz çağdaş mesleki eğitimin gerektirdiği bilgi, beceri ve teknolojik gelişmelerde yüksek kalite ve standartlara sahip, ulusal ve uluslararası platformlarda aranılır, öncü bir eğitim kurumu olmakla ilgili çalışmalarını sürdürmektedir. Mevcut programlarımızla ülkemizin emlak, muhasebe, turizm, işletme ve büro hizmetleri sektöründe nitelikli, hem özel hem de kamu sektöründe kendine güveni yüksek, çabuk ve doğru karar verebilen, problem çözme yeteneği yüksek, çağın gerektirdiği teknolojiye ayak uydurabilen nitelikli ara elemanı ihtiyacının karşılanması hedeflenmektedir.

Hedeflenen bu amaçlar doğrultusunda geçmişe yönelik değerlendirme imkanı sunan ve 5018 Sayılı Kanununun 41. madde gereği, 17 Mart 2006 tarih ve 26111 sayılı Resmi Gazete'de yayınlanarak yürürlüğe giren "Kamu İdarelerince Hazırlanacak Faaliyet Raporları Hakkında Yönetmelik" gereğince hazırlanan Meslek Yüksekokulumuz 2017 yılı faaliyetlerini, gerçekleşme durumlarını, meydana gelen sapmaları ve mevcut durumumuzu açıklayan faaliyet raporumuz ekte sunulmuştur.

Yrd.Doç.Dr.İsmail GÖKDENİZ  
Müdür

## **İÇİNDEKİLER**

### **I- GENEL BİLGİLER**

- A- Misyon ve Vizyon**
- B- Yetki, Görev ve Sorumluluklar**
- C- İdareye İlişkin Bilgiler**
  - 1- Fiziksel Yapı**
  - 2- Örgüt Yapısı**
  - 3- Bilgi ve Teknolojik Kaynaklar**
  - 4- İnsan Kaynakları**
  - 5- Sunulan Hizmetler**
- D- Diğer Hususlar**

### **II- AMAÇ ve HEDEFLER**

- A- İdarenin Amaç ve Hedefleri**
- B- Temel Politikalar ve Öncelikler**
- C- Diğer Hususlar**

### **III- FAALİYETLERE İLİŞKİN BİLGİ VE DEĞERLENDİRMELER**

- A- Mali Bilgiler**
  - 1- Bütçe Uygulama Sonuçları**
  - 2- Temel Mali Tablolara İlişkin Açıklamalar**
  - 3- Mali Denetim Sonuçları**
  - 4- Diğer Hususlar**
- B- Performans Bilgileri**
  - 1- Performans Sonuçları Tablosu**
  - 2- Performans Sonuçlarının Değerlendirilmesi**
  - 3- Diğer Hususlar**

### **IV- KURUMSAL KABİLİYET ve KAPASİTENİN DEĞERLENDİRİLMESİ**

- A- Üstünlükler**
- B- Zayıflıklar**
- C- Değerlendirme**

### **V- ÖNERİ VE TEDBİRLER**

#### **EKLER**

- 1-İç Kontrol ve Güvence Beyanı**

## **I- GENEL BİLGİLER**

### **A- Misyon ve Vizyon**

#### ***Misyon***

Mesleki gelişmeleri ve teknolojiyi verimli kullanarak ülke gelişimine katkı sağlayan, bilimsel ve analitik düşünceye sahip, sosyal becerilerle donanmış, çağdaş toplum değerlerini üzerinde barındıran, ülke çıkarlarını gözeten ve Türkiye Cumhuriyeti'nin değerlerini koruyan ve kendine ilke edinen, sorumluluk ve meslek ahlakına sahip, sektörün ihtiyacı olan niteliklerde meslek elemanlarını eğitim-öğretim açısından yeterli düzeyde yetiştirmektir.

#### ***Vizyon***

Öğrencilerimizi akademik ve sosyal yönden ulusal değerler doğrultusunda eğiterek, Türkiye'nin önde gelen okulları arasında yer almak ve eğitsel, sosyal, kültürel ve akademik çalışmalarıyla uluslararası bilim dünyasında okulumuzun adını duyurmak, üretilen eğitim ve hizmet ile çağın gereksinimlerine uygun nitelikli ara eleman insan gücü yetiştirmek (ön lisans), iş dünyasının açık olan ihtiyaçlarını karşılayabilen tercih edilebilir bir meslek yüksekokulu olmak ve bu yolda ilerlemektir. Yüksekokulumuz bu misyon ve vizyonunu gerçekleştirirken aşağıdaki temel değerleri esas alacaktır:

- Cumhuriyetin değerlerine sahip çıkmak
- Eğitimde kalite bilinci
- Milli ve manevi değerlere saygı
- Bilimsellik
- Vatanseverlik
- Araştırma ve inceleme ruhu
- Topluma hizmet
- Verimlilik
- Adalet
- Şeffaflık
- Hoşgörü
- Dinamizm
- İnsan haklarına saygı
- İdealizm
- Yardımlaşma
- Objektiflik/Tarafsızlık

### **B. Yetki, Görev ve Sorumluluklar**

Yükseköğretimle ilgili amaç ve ilkelerin belirlenmesi ve bütün yükseköğretim kurumlarının ve üst kuruluşlarının teşkilatlanma, işleyiş, görev, yetki ve sorumlulukları ile eğitim - öğretim, araştırma, yayım, öğretim elemanları, öğrenciler ve diğer personel ile ilgili esasları bir bütünlük içinde düzenlenmesi halen yürürlükte olan 2547 sayılı Kanun kapsamında gerçekleştirilmektedir. Tüm yükseköğretim kurumlarında olduğu gibi, asli görevleri arasında eğitim/öğretim, araştırma ve toplumsal katkıların yer aldığı Yüksekokulumuzda görevli akademik personelin görev ve sorumlulukları 2547 sayılı Yükseköğretim Yasasında, idari personeli görev ve sorumluluk alanları ise 657 sayılı Yasa kapsamında tanımlanmıştır.

## C- İdareye İlişkin Bilgiler

### 1- Fiziksel Yapı

Yüksekokulumuz, 9974 m<sup>2</sup> arsa üzerinde 851.7 m<sup>2</sup> inşaat alanına yapılan 5 katlı 4258.5 m<sup>2</sup> toplam kullanım alanı bulunan hizmet binasında faaliyet göstermektedir.

Hizmet binamızda 9 adet derslik, bilgisayar laboratuvarı, okuma salonu, konferans salonu, yemekhane ve kantin bulunmaktadır. Ayrıca, Rektörlük tarafından 1 adet binek oto hizmet aracı olarak tahsis edilmiştir.





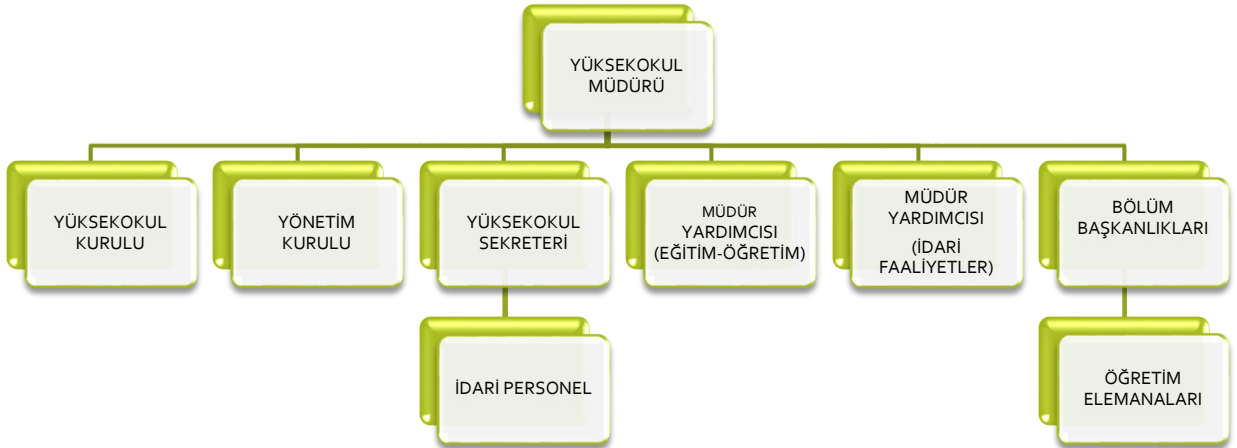




## 2- Örgüt Yapısı

Yüksekokulumuz organları, meslek yüksekokulu müdürü, meslek yüksekokulu kurulu, meslek yüksekokulu yönetim kurulu. Yüksekokul müdürü, üç yıl için rektör tarafından atanmıştır. Müdürün, okulda görevli aylıklı öğretim elemanları arasında üç yıl için atadığı iki yardımcısı bulunmaktadır. Yüksekokul kurulu; müdürün başkanlığında, müdür yardımcılarını ve okuldaki bölüm başkanlarından oluşmaktadır.

Yüksekokul yönetim kurulu; müdürün başkanlığında, müdür yardımcılarını ile müdürün gösterdiği altı aday arasında seçilmiş üç yıl için seçilmiş üç öğretim üyesinden oluşmaktadır. Bölümler, Yüksekokulumuzun amaç, kapsam ve nitelik yönünden bir bütün oluşturan ön lisans düzeyinde eğitim-öğretim konularında araştırma ve uygulama yapan birimlerdir. Yüksekokul idari yönetim örgütünün başında yüksekokul sekreteri bulunur. Sekretere bağlı büro ve iç hizmet görevlerini yapmak üzere idari personel bulunmaktadır. Sekreterler oy hakkı olmaksızın yüksekokul kurullarında raportörlük yaparlar. Yüksekokulumuz örgüt yapısı aşağıdaki şemada gösterilmektedir.





## Bilgi ve Teknolojik Kaynakları

Yüksekokulumuzda bilgi teknolojileri kullanımı kuruluşundan itibaren başlamış olup, kurumumuzun genişleyen ve artan eğitim-öğretim faaliyetleri ve sürekli artış gösteren veri büyüklükleri; bilgiyi üretme, depolama, saklama, işleme, raporlama ve karar alma süreçlerinde bilişim teknolojilerinden en üst düzeyde yararlanmayı gerektirmektedir. Bu doğrultuda; birimimizde Elektronik Bilgi Yönetim Sistemi, Harcama Yönetim Sistemi, Kamu Personel Harcamaları Yönetim Sistemi, Taşınır Kayıt Yönetim Sistemi, Öğrenci-Akademik Bilgi Sistemleri kullanılmaktadır. Kullanıcı bilgisayarlarında işletim sistemi ve temel ofis yazılımları sağlanmıştır. Kullanıcılar, işlerinin gerektirdiği kurum içinde geliştirilmiş ya da satın alınmış lisanslı yazılımları kullanırlar. Lisanssız yazılım kurulmamakta ve kullanıcılara yazılım kurma yetkisi verilmemektedir. İç ağda, merkezi veri tabanlarını kullanan ve sadece ilgili birimlerce kullanılabilen çok sayıda iş yazılımı bulunmaktadır.

Sayıştay birimlerinin bilgi işlem ve otomasyon ihtiyacını karşılamak için kullanılan bilgi ve teknolojik kaynak envanterleri aşağıdaki tablolarda gösterilmiştir.

	2016	2017
Masaüstü kişisel bilgisayar	91	86
Dizüstü bilgisayar	4	4
Tablet bilgisayar	1	1
Yazıcı	16	16
Tarayıcı	3	3
Faks Cihazı	1	1
Telefon	27	29
Baskı Cihazı/Fotokopi	2	2
Projektör Cihazı	14	14

Fiziksel sunucular;

	2015	2016	2017
İnternet Bağlantısı	100mps	100mps	100mps
Veri Tabanı Sunucusu	1	1	1

## İnternet sitemiz;

www.gib.gov.tr/ileadim/... KKS Anasayfa KKS - Tıpın Kayıt ve Yö... Kinkale Üniversitesi Proje Yazılım Öğrenci... Kinkale Üniversitesi Fatm... Fatma

sbmyo.kku.edu.tr

FATMA SENSES  
SOSYAL BİLİMLER MESLEK YÜKSEKOKULU

Anasayfa Haber ve Duyurular Vizyon ve Misyon Yüksekokul Tarihiçesi Neden Yüksekokulumuz

**Yönetim**

- » Müdür
- » Müdür Yardımcıları
- » Yüksekokul Sekreteri
- » Yüksekokul Yönetim Kurulu
- » Yüksekokul Kurulu

**Öğrenci İşleri**

- » Akademik Takvim
- » Ders ve Sınav Programları
- » Ders İşleri
- » Öğretim ve Sınav Yönetmeliği
- » Öğrenci Konsiyeri
- » Staj İşleri
- » Yönetim Kurulu Kararları

**Haberler & Duyurular**

Sıkça Sorulan Sorular

**YATAY GEÇİŞ DUYURUSU:**

KONTENJAN VE DEĞERLENDİRME TAKVİMİ  
TABAN PUANI İLE GEÇİŞ YAPMAK İSTEYENLER İÇİN EN KÜÇÜK PUANLAR  
(BAHAR YARIYILINDA MERKEZİ YERLEŞTİRME PUANI İLE YATAY  
GEÇİŞ YAPMAK İSTEYEN ÖĞRENCİLERİMİZİN BAŞVURULARI  
KABUL EDİLMYECEKTİR.)

**DUYURU: BAHAR DÖNEMİNDE ÖĞRENCİLERİMİZİN KAYIT  
YAPTIRACAKLARI DERSLERİN LİSTESİ**

**TEK DERS DUYURUSU\*\*:**

**BAŞVURU YERİ : Yüksekokul Öğrenci İşleri**  
**BAŞVURU TARİHİ : 2-3-4 Şubat 2015**  
**SINAV TARİHİ : 6 Şubat 2015 Saat:14.00**

\*\*Tek ders istenirse, Kinkale Üniversitesi Lisans ve Lisansüstü Öğretim ve Sınav Yürütme Kurulu 278  
Nolu Kararı gereğince cca, eğer tek ders isteniyorsa öğrencilerimiz bir kez Malatya'ya gitmek zorunda

**Akademik Birimler**

- » Bölümler
- » Araştırma Faaliyetleri
- » Akademik Personel

**Bilgi Edinme**

- » Bilgi Edinme
- » Yüksekokul Telefon Rehberi
- » İletişim

**İdari Birimler**

- » İdari Personel

Copyright © 2011 | Kinkale Üniversitesi

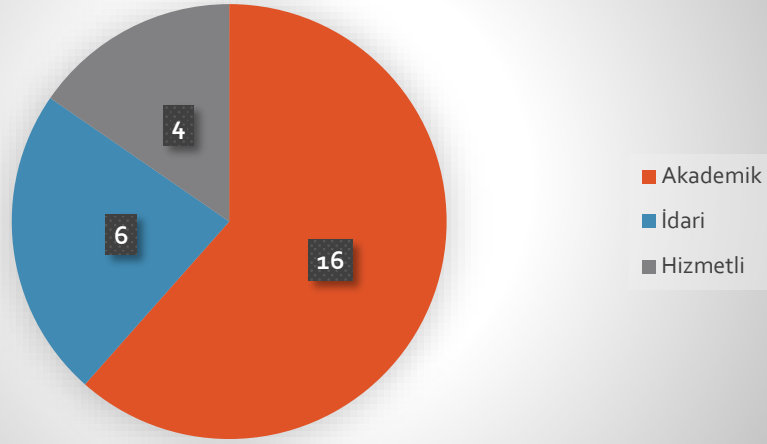
sbmyo.kku.edu.tr

### 3- İnsan Kaynakları

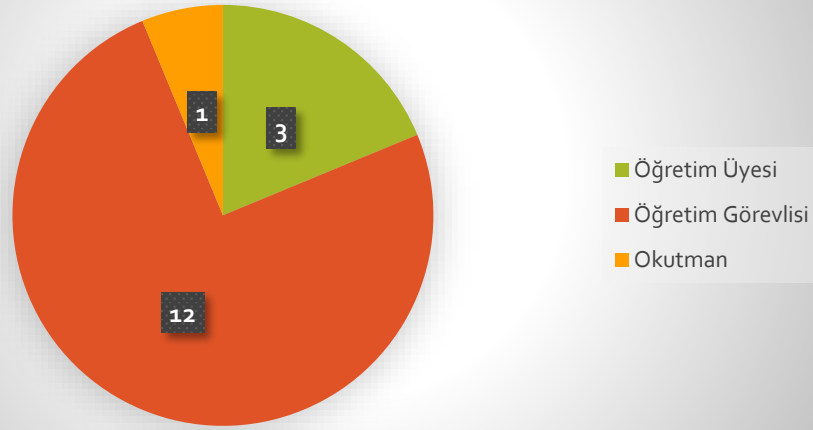
Yüksekokulumuzun insan kaynakları, akademik ve idari personelden oluşmaktadır. Bunların dışında güvenlik, temizlik ve yemekhane alanında hizmet alımı yoluyla istihdam edilen personel görev yapmaktadır.

Genel olarak mensupların dağılımı;

## PERSONELİN GENEL DAĞILIMI



## AKADEMİK PERSONELİN DAĞILIMI



### 4- Sunulan Hizmetler

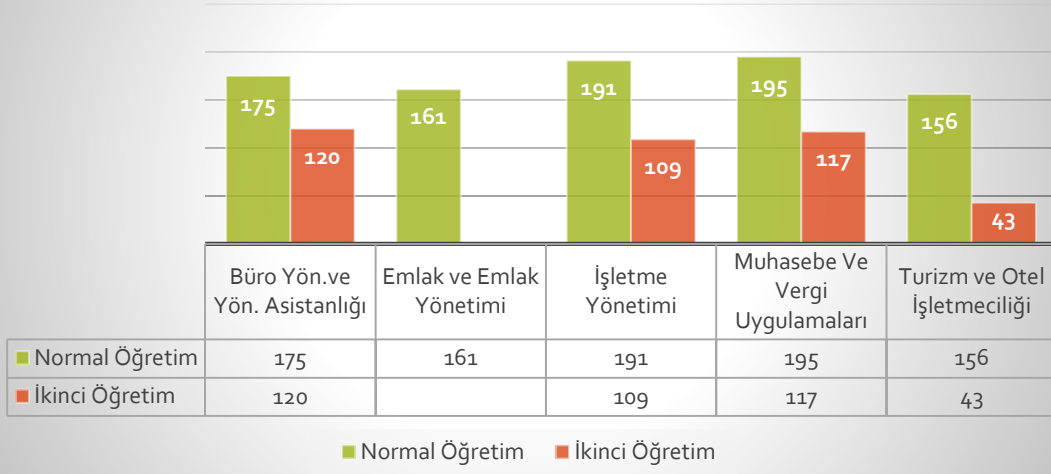
Yükseköğretim kurumudur. Yükseköğretim kurumumuzda;

- Büro Hizmetleri ve Sekreterlik Bölümü
- Otel, Lokanta ve İkram Hizmetleri Bölümü
- Muhasebe ve Vergi Bölümü
- Toptan ve Perakende Satış Bölümü
- Yönetim ve Organizasyon Bölümü

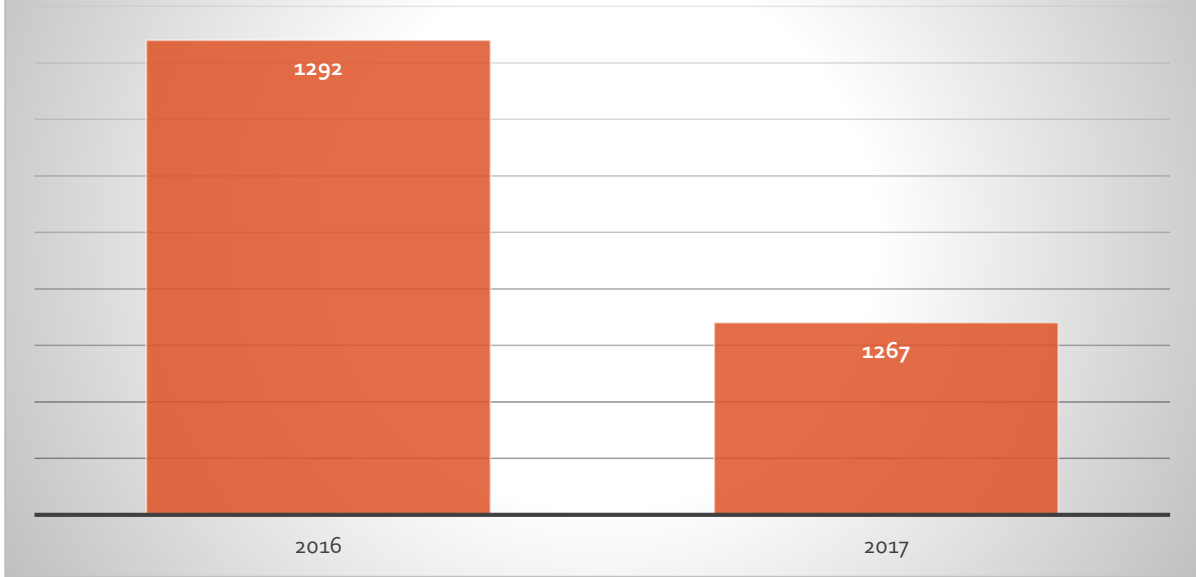
alanlarında mesleğe yönelik eğitim-öğretim hizmetleri sunulmaktadır.

Öğrenci sayılarımız;

## ÖĞRENCİ SAYILARI (2017)

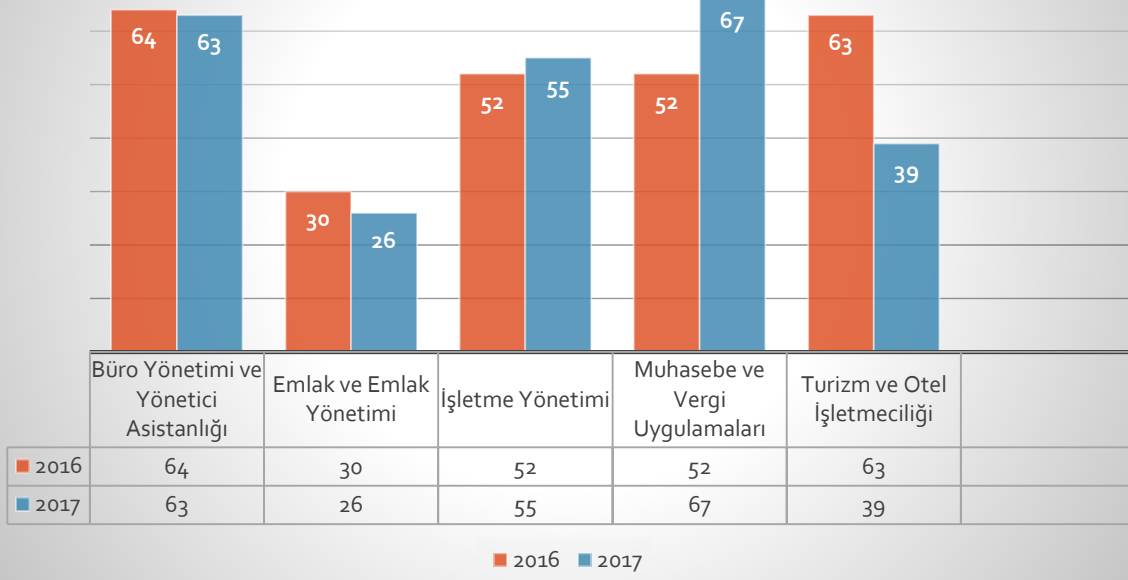


## Öğrenci Sayısı

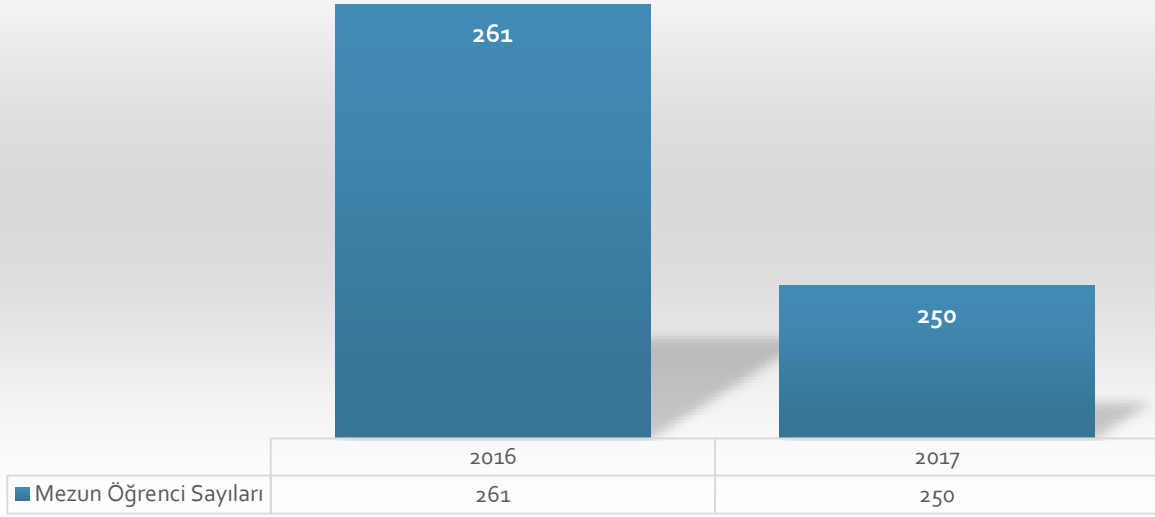


Mezun sayılarımız;

## Mezun Öğrenci Sayıları



## Mezun Öğrenci Sayıları



### D-Diğer Hususlar

### II- AMAÇ ve HEDEFLER

## **A- İdarenin Amaç ve Hedefleri**

### ***Amaç:***

- İnsan Kaynakları Nicelik ve Niteliğini Sürekli Geliştirmek
- Fiziksel ve Teknolojik Altyapıyı Sürekli Güçlendirmek.
- Eğitim-Öğretim Sürecinin Niteliklerini Geliştirmek.
- Araştırma ve Geliştirme Kalitesi Sürekli Geliştirilerek Ulusal ve Uluslar arası Düzeyde Bilimsel Yayın ve Projeler Üretmek.
- Bölgesel, Ulusal ve Uluslararası Düzeyde Paydaşlarla İşbirliğini Geliştirmek ve Uluslararası Tanınırlığı artırmak.

### ***Hedef:***

- Öğrencilerin piyasa beklentilerine uygun yetiştirmelerinin sağlanması.
- Üniversitedeki eğitim öğretim ortamlarını çağdaş normlara uygun hale gelecek şekilde yenilemek ve oluşacak ihtiyaçları karşılamak.
- Programların kapsamını geliştirmek ve disiplinler arası etkileşimi artırmak.
- Yerel ve küresel ihtiyaçlar doğrultusunda yeni önlisans, lisans ve lisansüstü programlar açmak.
- Akademik personelin eğitim-öğretimine ilişkin becerilerin ve mesleki deneyimini arttırmak
- Öğrencilere sunulan rehberlik/danışmanlık hizmetlerinin yeterliliğini sağlamak.
- Öğrencilerin sürekli gelişimini destekleyici faaliyetleri arttırmak.
- Ders materyallerinin öğrencilere açık şekilde internet sitesinde yer almasını sağlamak.
- Tüm paydaşlardan sürekli dönütler alarak öğrenme-öğretme sürecinin niteliğini geliştirmek
- Bilimsel Proje nicelik ve niteliğini artırmak, Bilimsel ve Teknolojik Araştırma Laboratuvarları Merkezi'nden daha fazla yararlanmayı sağlamak.
- Ön lisans eğitim programları çerçevesinde, özellikle uluslar arası alandaki diğer üniversitelerle işbirlikleri kurmak ve geliştirmek.
- Bölgenin bilim, kültür, sanat ve tarih açısından gelişimine katkıda bulunmak ve yön vermek.

## **B- Temel Politikalar ve Öncelikler**

### ***Temel Politikalar:***

- Toplumsal Yararlılık,
- Çağdaşlık,

- Yenilikçilik ve Yaratıcılık,
- Katılımcılık,
- Güvenilirlik,
- Şeffaflık,
- İş birliği, dayanışma ve paylaşma,
- Çevrecilik.

**Öncelikler :**

- Eğitim ve öğretimin kalitesini artırmak
- Akademik çalışmaların başarısına önem vermek,
- Evrensel değerlere ve insan haklarına saygılı olmak,
- Etik anlayışa sahip olmak,
- Gelişime açık bir yönetim politikası izlemek,
- Kaynakları etkin kullanmak,
- Özgürlük ile disiplini birlikte gözetmek,
- Kurumsal iletişime açık olmak,
- Teknolojik gelişmelere açık olmaktır.

**D- Diğer Hususlar**

Akademik ve idari personelin yüzde yüz uyum içerisinde çalışması sağlanmıştır.

**III- FAALİYETLERE İLİŞKİN BİLGİ VE DEĞERLENDİRMELER**

**A-Mali Bilgiler**

**1-Bütçe uygulamaları**

2017 yılı içinde Yüksekokulumuza 1.780.770.00 ₺ ödenek tahsis edilmiş olup, bunun 1.742.434.00 ₺'si harcanmış, 38.336,00 ₺ ödenek kalmıştır. Harcamalara ilişkin tablo aşağıda sunulmuştur.

EKONOMİK KODU							HARCAMA TÜRÜ	ÖDENEK	HARCANAN	KALAN
9	4	1	0	2	1	1	MEMURLAR	1.478.000.000	1.463.965.000	14,035
9	4	1	7	2	1	4	MEMURLAR	0	0	0,00
9	6	0	7	2	1	4	GEÇİCİ PERSONEL	0	0	0
9	4	1	0	2	2	1	Memurlar	204.000	192.034	0
9	6	0	7	2	2	4	Geçici Personel	0	0	0
9	4	1	0	2	3	2	Tüketime Yönelik Mal ve Malzeme Alımları	91.590	80.590	436
9	4	1	0	2	3	3	Yolluklar	850	597	253
9	4	1	0	2	3	4	Görev Giderleri	0	0	0
9	4	1	0	2	3	7	Menkul Mal, Gayrimaddi Hak Alım, Bakım ve Onarım Giderleri	2.000	1.251	749
9	6	0	7	2	3	3	Yolluklar	2.000	1.157	843
9	6	0	7	2	3	5	Hizmet Alımları	2.330	2.240	90.00
							TOPLAM	1.780.770	1.742.434	38.336

## 2-Temel Mali tablolara ilişkin açıklamalar

- 2017 yılında tahsis edilen ödeneğin %99'ı harcanmıştır.
- Harcamalarımızın %98,95 personel giderleri ve sosyal güvenlik ödemelerinden oluşmaktadır. Mal ve hizmet alımlarına ilişkin harcamalarımız ise %85'dir.
- Yollukların %5'i oranında harcama yapılmıştır.
- Tüketime yönelik mal ve malzeme alımları için tahsis edilen ödeneğin %85'i harcanmıştır. Bu harcamaların %85'lik kısmı elektrik ve doğalgaz kullanımı için harcanmış olup geri kalan %15'lik kısmı ile okulumuzun ihtiyaç duyduğu mal ve malzemeler için alınmıştır.
- Hizmet alımlarımızın %80'i telefon abonelik ücreti olarak, %20 seminer katılım ücreti olarak harcanmıştır.



### 3-Mali Denetim Sonuçları

Yüksekokulumuz harcamaları Üniversitemiz Strateji Dairesi Başkanlığınca ön mali denetime tabi tutulmuştur. Eksik ve hatalı işlemler gerçekleşmeden düzeltilmesi sağlanmıştır.

### 4-Diğer Hususlar

#### B-Performans Bilgileri

#### 1-Performans Sonuçları

Yüksekokulumuz performans sonuçları aşağıdaki tablolarda gösterilmiştir.

### PERFORMANS HEDEFİ İZLEME VE DEĞERLENDİRME TABLOSU 1

<b>Birim Adı</b>	FATMA ŞENSES SOSYAL BİLİMLER MESLEK YÜKSEKOKULU
------------------	---

<b>Amaç</b>	İnsan Kaynakları Nicelik ve Niteliğini Sürekli Geliştirmek
<b>Hedef</b>	Doktora sonrası araştırma kadrolarından ortak araştırma grupları oluşturulması

<b>Performans Hedefi</b>	<b>Ortak araştırma grubu çalışmalarına başlamak.</b>
--------------------------	--

Performans Göstergeleri	Ölçü Birimi	Hedeflenen Gösterge Düzeyi	Gerçekleşen Gösterge Düzeyi	Gerçekleşme Durumu (%)
1 İş alanı belirlenen firmaların toplam firmaların içerisindeki oranı	Yüzde	100	0	0

<b>Açıklama ve Değerlendirme</b>
Hedefe ulaşamadı. Bu alanda çalışma yapılamamıştır. Bu konuda çalışma yapılması sağlanacaktır.

## PERFORMANS HEDEFİ İZLEME VE DEĞERLENDİRME TABLOSU 2

<b>Birim Adı</b>	FATMA ŞENSES SOSYAL BİLİMLER MESLEK YÜKSEKOKULU
------------------	---

<b>Amaç</b>	İnsan Kaynakları Nicelik ve Niteliğini Sürekli Geliştirmek
<b>Hedef</b>	Tüm personelin Avrupa Birliği ülkelerindeki asgari yeterlilikleri sağlayacak şekilde eğitimi için kurum içi eğitim programı düzenlemek

<b>Performans Hedefi</b>	<b>İnsan kaynaklarının geliştirilmesine yönelik eğitim programları düzenlemek.</b>
--------------------------	--

Performans Göstergeleri		Ölçü Birimi	Hedeflenen Gösterge Düzeyi	Gerçekleşen Gösterge Düzeyi	Gerçekleşme Durumu (%)
1	Gerçekleştirilen etkinlik sayısı	Adet	2	2	100

<b>Açıklama ve Değerlendirme</b>
Hedef gerçekleştirildi.

### PERFORMANS HEDEFİ İZLEME VE DEĞERLENDİRME TABLOSU 3

<b>Birim Adı</b>	FATMA ŞENSES SOSYAL BİLİMLER MESLEK YÜKSEKOKULU
------------------	---

<b>Amaç</b>	İnsan Kaynakları Nicelik ve Niteliğini Sürekli Geliştirmek
<b>Hedef</b>	Lisansüstü eğitim programlarında öğretim üyelerinin sayıca artmasına bağlı olarak yeni yüksek lisans ve doktora programları açarak akademik eğitimde çeşitliliğin artırılması

<b>Performans Hedefi</b>	<b>Personelin Bologna süreci hakkında bilgi sahibi olmasını sağlamak.</b>

<b>Performans Göstergeleri</b>	<b>Ölçü Birimi</b>	<b>Hedeflenen Gösterge Düzeyi</b>	<b>Gerçekleşen Gösterge Düzeyi</b>	<b>Gerçekleşme Durumu (%)</b>
1   Yapılan toplantı sayısındaki artış oranı	Yüzde	100	0	0

<b>Açıklama ve Değerlendirme</b>
Hedefe ulaşamadı. Bu alanda çalışma yapılması sağlanacaktır.

## PERFORMANS HEDEFİ İZLEME VE DEĞERLENDİRME TABLOSU 5

<b>Birim Adı</b>	FATMA ŞENSES SOSYAL BİLİMLER MESLEK YÜKSEKOKULU
------------------	---

<b>Amaç</b>	İnsan Kaynakları Nicelik ve Niteliğini Sürekli Geliştirmek
<b>Hedef</b>	Ders materyallerinin öğrencilere açık şekilde internet sitesinde yer almasını sağlamak

<b>Performans Hedefi</b>	Personelin yurt içi akademik faaliyetlere katılımı sağlanacaktır.
--------------------------	---

Performans Göstergeleri	Ölçü Birimi	Hedeflenen Gösterge Düzeyi	Gerçekleşen Gösterge Düzeyi	Gerçekleşme Durumu (%)
1 Katılım sayısındaki artış oranı	Yüzde	100	100	100

<b>Açıklama ve Değerlendirme</b>
Hedef gerçekleştirildi.

## PERFORMANS HEDEFİ İZLEME VE DEĞERLENDİRME TABLOSU 7

<b>Birim Adı</b>	FATMA ŞENSES SOSYAL BİLİMLER MESLEK YÜKSEKOKULU
------------------	---

<b>Amaç</b>	İnsan Kaynakları Nicelik ve Niteliğini Sürekli Geliştirmek
<b>Hedef</b>	Engelli öğrencilere sunulan eğitim hizmetlerinin yeterliliğinin artırmak

<b>Performans Hedefi</b>	<b>Öğrencilere yönelik piyasa uygulama alanları sağlamak.</b>
--------------------------	---

Performans Göstergeleri	Ölçü Birimi	Hedeflenen Gösterge Düzeyi	Gerçekleşen Gösterge Düzeyi	Gerçekleşme Durumu (%)
1 Öğrencilerin piyasanın beklentilerine uygun yetişmelerini sağlamaya dönük başta staj olmak üzere gerekli çalışmaların sayısı	Adet	310	247	80

<b>Açıklama ve Değerlendirme</b>
Hedef kısmen gerçekleştirilmiştir. Piyasanın beklentilerine uygun eleman yetiştirmeye dönük çalışmaların sayısı artarak devam edecektir.

## PERFORMANS HEDEFİ İZLEME VE DEĞERLENDİRME TABLOSU 10

<b>Birim Adı</b>	FATMA ŞENSES SOSYAL BİLİMLER MESLEK YÜKSEKOKULU
------------------	---

<b>Amaç</b>	Fiziksel Ve Teknolojik Altyapıyı Sürekli Güçlendirmek
<b>Hedef</b>	Üniversitedeki eğitim öğretim ortamlarını çağdaş normlara uygun hale gelecek şekilde yenilemek ve oluşacak ihtiyaçları karşılamak

<b>Performans Hedefi</b>	<b>Mevcut ve yeni açılacak dersliklerin teknolojik imkanlarını geliştirmek.</b>

<b>Performans Göstergeleri</b>	<b>Ölçü Birimi</b>	<b>Hedeflenen Gösterge Düzeyi</b>	<b>Gerçekleşen Gösterge Düzeyi</b>	<b>Gerçekleşme Durumu (%)</b>
Teknolojik donanımı sağlanan derslik sayısı	adet	1	1	100

<b>Açıklama ve Değerlendirme</b>
Hedef gerçekleştirildi.

## PERFORMANS HEDEFİ İZLEME VE DEĞERLENDİRME TABLOSU 13

<b>Birim Adı</b>	FATMA ŞENSES SOSYAL BİLİMLER MESLEK YÜKSEKOKULU
------------------	---

<b>Amaç</b>	Eğitim-Öğretim Sürecinin Niteliğini Sürekli Geliştirmek
<b>Hedef</b>	Yerel ve küresel ihtiyaçlar doğrultusunda yeni önlisans, lisans ve lisansüstü programlar açmak

<b>Performans Hedefi</b>	Yeni programlar açmak.

Performans Göstergeleri	Ölçü Birimi	Hedeflenen Gösterge Düzeyi	Gerçekleşen Gösterge Düzeyi	Gerçekleşme Durumu (%)
1   Açılan program sayısı	Adet	1	0	0

<b>Açıklama ve Değerlendirme</b>
Hedef gerçekleştirilemedi. Program açama teklifimizi yeniledik. Uygun görülmesi durumunda 1 yeni programın açılacağı değerlendirilmektedir

## PERFORMANS HEDEFİ İZLEME VE DEĞERLENDİRME TABLOSU 14

<b>Birim Adı</b>	FATMA ŞENSES SOSYAL BİLİMLER MESLEK YÜKSEKOKULU
------------------	---

<b>Amaç</b>	Eğitim-Öğretim Sürecinin Niteliğini Sürekli Geliştirmek
<b>Hedef</b>	Öğrencilere sunulan rehberlik/danışmanlık hizmetlerinin yeterliliğini sağlamak

<b>Performans Hedefi</b>	<b>Akademik personelin gelişimine yönelik etkinlik gerçekleştirmek.</b>
--------------------------	---

	<b>Performans Göstergeleri</b>	<b>Ölçü Birimi</b>	<b>Hedeflenen Gösterge Düzeyi</b>	<b>Gerçekleşen Gösterge Düzeyi</b>	<b>Gerçekleşme Durumu (%)</b>
1	Programa katılan akademik personelin toplam akademik personele oranı	Yüzde	50	0	0
2	Desteklenen akademik personelin talep eden akademik personele oranı.	Yüzde	50	0	0
3	Yurtiçi ve yurt dışı bilimsel etkinlik sayısı	Adet	2	1	50

<b>Açıklama ve Değerlendirme</b>
Hedef kısmen gerçekleşmiştir. Ödenek ve talep yetersizliği nedeniyle istenildiği kadar çalışma yapılamamıştır. Etkinlik sayılarının ilerleyen yıllarda artacağı değerlendirilmektedir



## PERFORMANS HEDEFİ İZLEME VE DEĞERLENDİRME TABLOSU 15

<b>Birim Adı</b>	FATMA ŞENSES SOSYAL BİLİMLER MESLEK YÜKSEKOKULU
------------------	---

<b>Amaç</b>	Eğitim-Öğretim Sürecinin Niteliğini Sürekli Geliştirmek
<b>Hedef</b>	Öğrencilerin sürekli gelişimini destekleyici faaliyetleri arttırmak

<b>Performans Hedefi</b>	<b>Öğrenci-üniversite uyumunu sağlamaya yönelik etkinlikler düzenlenemek.</b>
--------------------------	---

Performans Göstergeleri	Ölçü Birimi	Hedeflenen Gösterge Düzeyi	Gerçekleşen Gösterge Düzeyi	Gerçekleşme Durumu (%)
1 Yapılan etkinlik sayısı.	Adet	1	0	0
2 Her yıl kayıt yaptıran öğrencilerin uyum eğitimi alma oranı	Yüzde	100	0	0

<b>Açıklama ve Değerlendirme</b>
Hedefe ulaşamadı. 2016 yılında yeni kayıtlardan sonra uygulanacağı değerlendirilmektedir.

## PERFORMANS HEDEFİ İZLEME VE DEĞERLENDİRME TABLOSU 16

<b>Birim Adı</b>	
------------------	--

<b>Amaç</b>	Eğitim-Öğretim Sürecinin Niteliğini Sürekli Geliştirmek
<b>Hedef</b>	Üniversitemizde verilen yabancı dil eğitiminin etkinliğini arttırmak

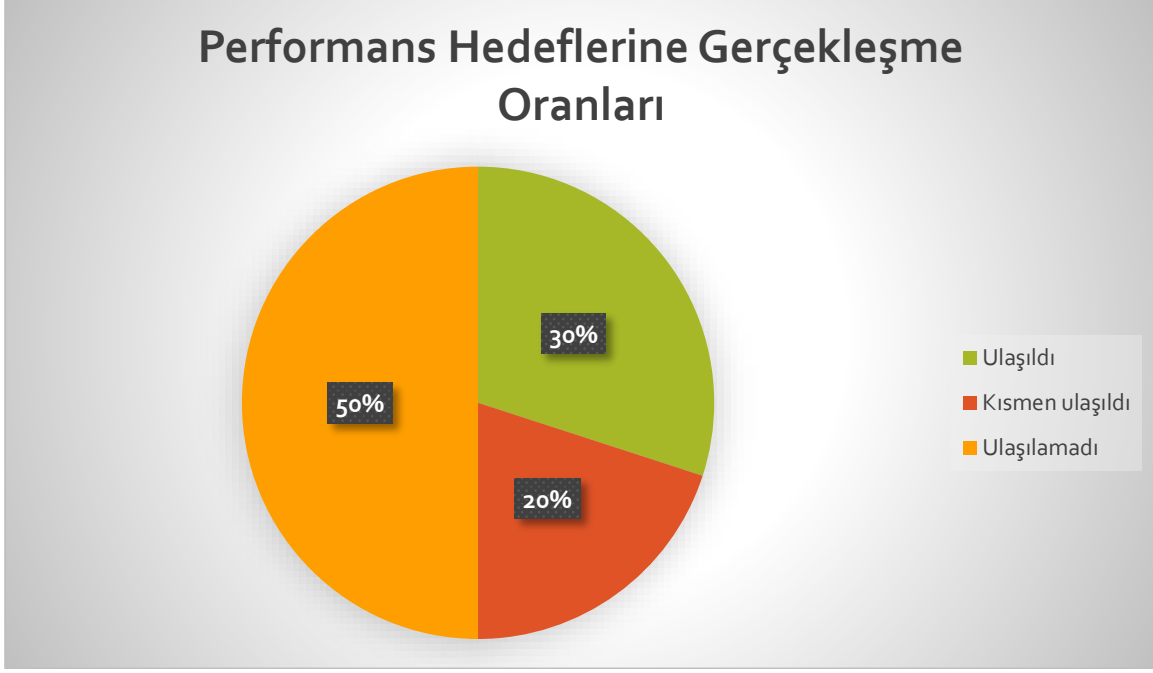
<b>Performans Hedefi</b>	<b>Öğrencilerin staj ve uygulama olanaklarını arttırmak.</b>

Performans Göstergeleri		Ölçü Birimi	Hedeflenen Gösterge Düzeyi	Gerçekleşen Gösterge Düzeyi	Gerçekleşme Durumu (%)
1	Staj yapan öğrenci sayısının toplam öğrenci sayısına oranı	Yüzde	10	0	0
2	Uluslararası kurumlarda yapılan staj sayısı	Adet	10	0	0
3	Staj süreç ve sonuçlarının paylaşılma oranı	Yüzde	100	0	0
4	Proje ve araştırma çalışmalarına katılan öğrenci sayısı	Adet	10	0	0

<b>Açıklama ve Değerlendirme</b>
Hedefe ulaşılmadı. Öğrencilerden yeteri kadar talep etmedi. Öğrenciler bu konuda teşvik edilecektir.

## 2-Performans Sonuçlarının Değerlendirilmesi

Yıl sonunda performans hedeflerinin gerçekleşme düzeylerine bakıldığında; hedeflerin %30'u gerçekleştirilmiş, %20'si kısmen gerçekleştirilmiş ve %50 hedefe ulaşılamadığı görülmüştür. Hedefe kısmen ulaşılan veya hedefe ulaşılamayan performans göstergeleri ile ilgili olarak; mevzuat, proje, bilişim vb. alanlarda altyapı çalışmaları devam etmektedir.



## 3-Diğer Hususlar

Performans hedeflerinin gerçekleştirilmesi konusunda nitelikli personel ve ödenek ihtiyacı bulunmaktadır.

## IV- KURUMSAL KABİLİYET ve KAPASİTENİN DEĞERLENDİRİLMESİ

### A- Üstünlükler

- Şehir merkezine ve Ankara'ya yakınlık
- Eğitim kadrosunun tecrübeli olması
- Kırıkkale'de bulunan meslek liseleri ile yüksekokul programlarımızın uyumu
- Üst yönetimin kalite yönetimi konusundaki kararlılığı
- Öğretim elemanları ve öğrencilerimizin hızlı internet olanaklarına sahip olmaları
- Yeterli miktarda derslik ve laboratuvarımızın bulunması

### B- Zayıflıklar

- Ulaşım
- İdari personelin azlığı
- Öğrencilere yönelik etkinliklerin azlığı
- Öğretim elemanı eksikliği
- Sınavsız geçişler

- Bütçeden ayrılan kaynağın azlığı
- Öğrenci barınma imkanlarının olmayışı

### **C- Değerlendirme**

Ülkemizde faaliyette bulunan kamu ve özel sektör işletmelerinin ihtiyaç duyduğu nitelikli ara eleman olarak yetişen öğrencilerimizin daha iyi koşullarda eğitim ve öğretimleri için hedeflediğimiz şartların oluşturulması yolunda kısıtlı imkanlara rağmen çalışmalarımız devam etmektedir.

### **V- ÖNERİ VE TEDBİRLER**

- İdari personelin nicelik yönünden yeterli sayıya ulaştırılmalıdır
- Öğrenci sayılarını belirlenen kontenjanlara ulaşması
- Bilimsel araştırma sayısının artırılması.
- Meslek Yüksekokulu ve araştırma kurumları ile iletişim ve işbirliğinin artırılması.
- Ulusal ve uluslararası yayın sayısının artırılması.
- ERASMUS ve FARABİ programına katılan öğrenci sayısının artırılması.
- Mezunlarla iletişim kurulması, iş birliği yapılması
- Yüksekokulumuzun tanıtımına ağırlık verilmesi.
- Okulumuzda eğitim, öğretim, araştırma ve uygulama hizmetlerinin daha iyi yürütülebilmesi için, fiziki alanın ve olanakların genişletilmesi, uygulama atölye ve laboratuvarların hizmete girmesi, akademik kadroların artırılması gerekmektedir.

## İÇ KONTROL GÜVENCE BEYANI

Harcama yetkilisi olarak yetkim dâhilinde;

Bu raporda yer alan bilgilerin güvenilir, tam ve doğru olduğunu beyan ederim.

Bu raporda açıklanan faaliyetler için idare bütçesinden harcama birimimize tahsis edilmiş kaynakların etkili, ekonomik ve verimli bir şekilde kullanıldığını, görev ve yetki alanım çerçevesinde iç kontrol sisteminin idari ve mali kararlar ile bunlara ilişkin işlemlerin yasallık ve düzenliliği hususunda yeterli güvenceyi sağladığını ve harcama birimimizde süreç kontrolünün etkin olarak uygulandığını bildiririm.

Bu güvence, harcama yetkilisi olarak sahip olduğum bilgi ve değerlendirmeler, iç kontroller, iç denetçi raporları ile Sayıştay raporları gibi bilgim dahilindeki hususlara dayanmaktadır.

Burada raporlanmayan, idarenin menfaatlerine zarar veren herhangi bir husus hakkında bilgim olmadığını beyan ederim. (Bahşili/Kırıkkale 29/01/2018)

Yrd.Doç.Dr.İsmail GÖKDENİZ  
Müdür